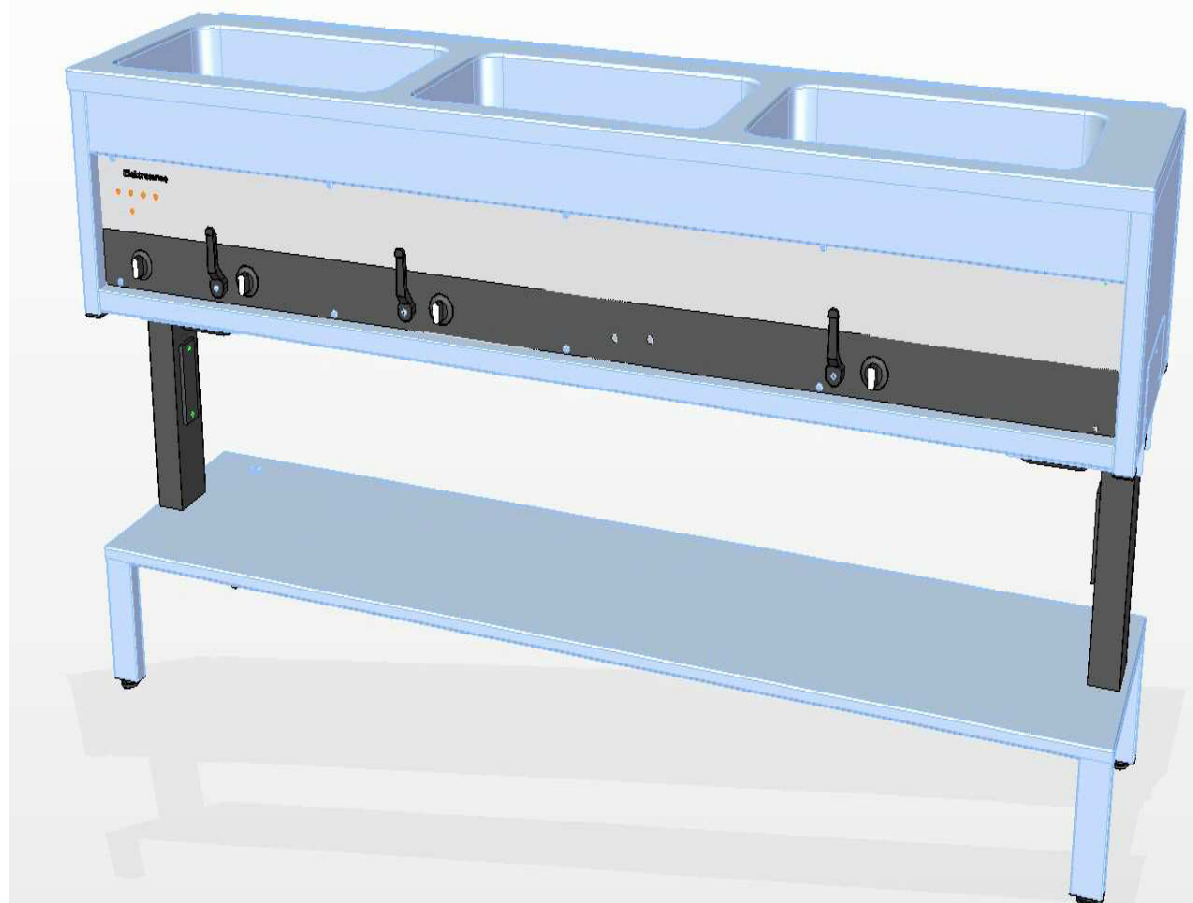


Elektrotermo

Värmeri ETVS höj/sänk



Användningsområde

Värmeriet är avsett för varmhållning av redan varm mat i GN-kantiner.

Uppackning

Emballaget avlägsnas och skyddsplasten tas bort. De rostfria ytorna torkas med en fuktig trasa. Spola aldrig direkt mot värmeriets panel eller elanslutning.

Transportskador

Undersök godset noga efter uppackning och kontrollera om det utsatts för skador under transporten. Om godset är skadat ska skadan omedelbart anmälas till transportbolaget (måste anmälas inom sju dagar efter ankomst).

Transportsäkringar

Värmeriet är inte utrustat med några speciella transportsäkringar annat än emballaget.

Installation

Värmeriet är försett med fyra ställbara fötter. Placera värmeriet på avsedd plats och justera in de ställbara fötterna så värmeriet står vågrätt (gäller ej för mobil version). Värmeriet ska anslutas till fast ledning 230V ~. Detta gäller ej mobil version. Elanslutning sitter i bakkant till vänster i bottenplåten. Kopplingsplinten finns åtkomlig bakom elluckan i ryggplåten.

Eftersom värmeriet är höj/sänkbart måste avloppet förses med en böjlig slang, som i sin tur ska förläggas till lämplig golvbrunn etc. Rådgör med din VVS-konsult.

Viktigt

Tänk på att värmeriet inte har tillräckligt med effekt för att värma upp mat utan ska användas till varmhållning.

Beskrivning

Värmeriet är uppbyggd av en rostfri stomme. Håll med separata GN-bassänger 210 mm djupa med dolda element (ETV H modeller har hel GN-anpassad bassäng). Värmeriet har separat termostatstyrning för varje bassäng och signallampor för indikering. Hela enheten bryts med en huvudströmbrytare. Separat avtappning för varje bassäng, sammandraget till ett utlopp i värmeriets främre vänstra hörn. Avtappningsvreden sitter placerade i panelen för bästa åtkomlighet. Höjden regleras med den mobila fokontrollen som ska placeras på underhyllan när ben inte används.. Höjddifferensen är 200mm (800-1000mm).

Så här används värmeriet

Värmeriet bör sättas på ca 20 minuter före användning för att värmen ska komma upp i rätt varmhållningstemperatur (70-80°C). Därefter kan kantiner med varm mat stoppas i, arbetstemperaturen regleras av termostaten. Värmeriet kan användas som torrvärmeri, men värmen blir jämnare om man använder värmeriet med 2-3 cm vatten på botten.

Allmänna råd

Tänk på att värmeriet ska användas för underhållsvärme inte för uppvärmning.

Skötsel

Värmeriet rengörs med skonsamt rengöringsmedel. Torka av med fuktig trasa. Bassängen bör rengöras med kalkborttagningsmedel alt citronsyra eller ättika vid behov (kalkhalten varierar från plats till plats). *Spola aldrig* direkt mot värmeriet. Värmeriet bör vara avstängt när det inte används.

Säkerhet

Produkten är konstruerad och tillverkad enligt SS EN 60 335-2 vad gäller elsäkerheten. Hänsyn är tagen till EG's maskindirektiv beträffande hygienkraven.

Om värmeriet inte fungerar

Om värmeriet inte fungerar kontrollera först att säkringen är hel. Vid serviceingrepp kan panelen med strömbrytare, termostater och signallampor skruvas bort. Bottenplåten kan också skruvas bort för bättre åtkomlighet. Vid behov kontakta er servicefirma.

Garanti

Ett års garanti lämnas på produkten enligt BFS leveransbestämmelser om inte annat överenskommit. Vid garantiåtgärder måste serienummer och typbeteckning anges. Märkskylt med typbeteckning, effekt, serienummer och tillverkningsår är placerad tillsammans med elanslutningen (ofta på ryggplåten).

Service och reservdelar

Vid behov av service kontakta er servicefirma. Reservdelar kan beställas genom Elektro Termo Storkök AB. Ta reda på beteckning och serienummer från märkskylten.

Kopplingsschema

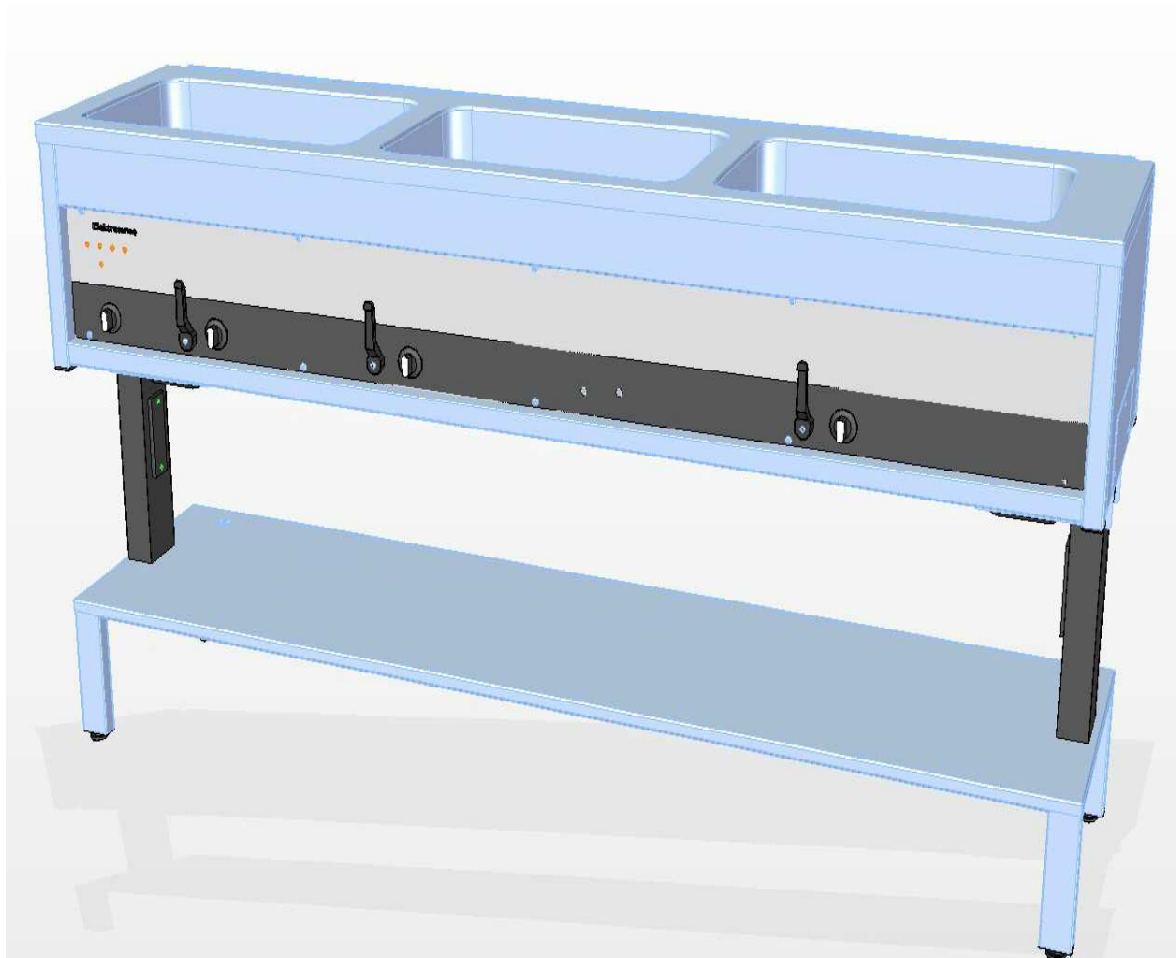
Generellt schema 900608-4

Tillbehör

Om ni vill beställa extra tillbehör kontakta er återförsäljare.

Tekniska data

Typ	Effekt kW	Spänning V	Ström A	Strömart
ETV 2S HS	1,50	230	10	230~N
ETV 3S HS	2,25	230	10	230~N

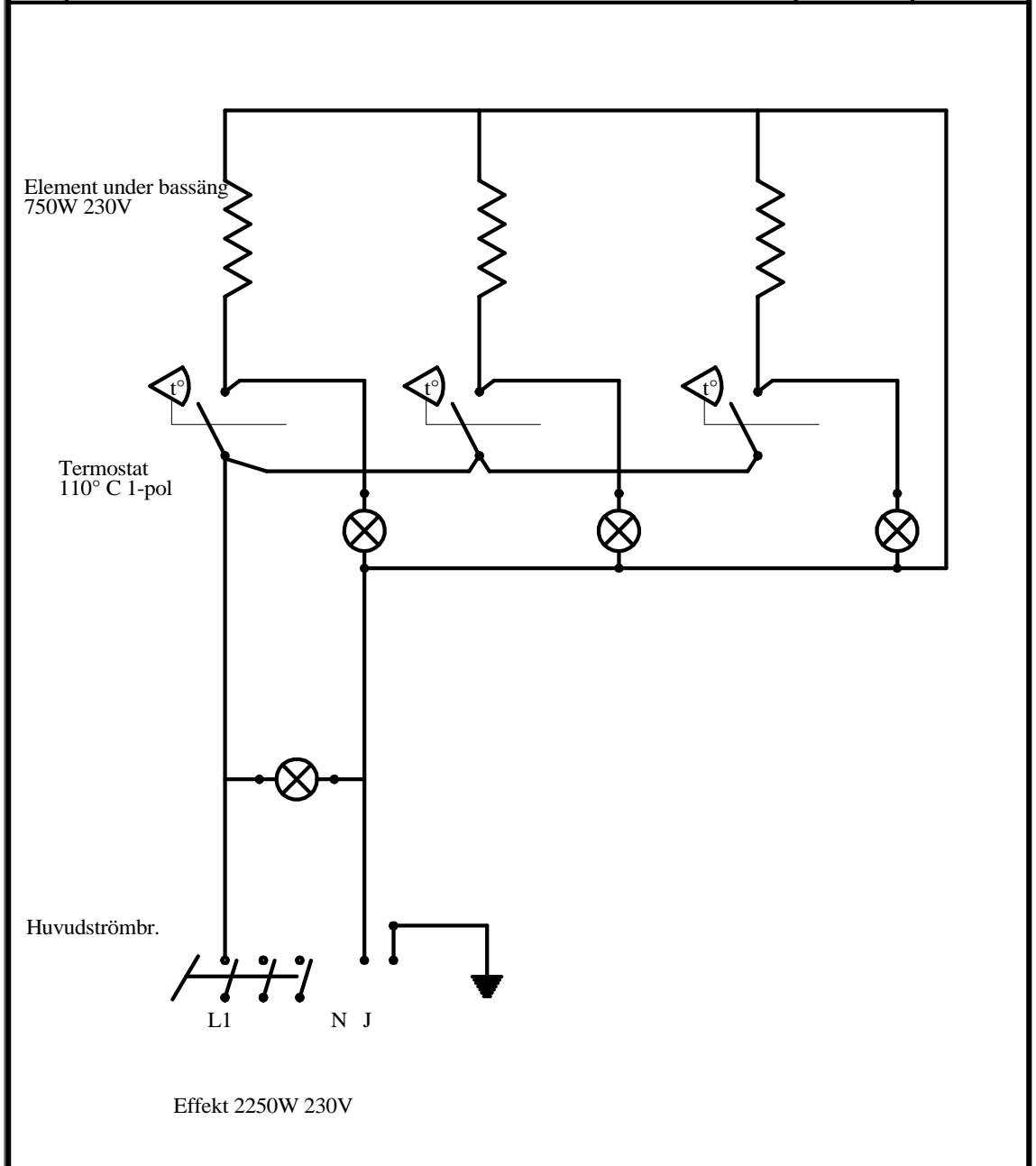


Höj/sänk elektroniken är ansluten till ellådan via automatsäkring

Reservdelsförteckning

Art.nr	Benämning	Art.nr	Benämning
2130020	Termostat 110°C 1 pol	2110060	Element 750W 230V
2130140	Vred 30-110°C	2150140	Signallampa
2130080	Huvudströmbrytare 3-pol	2350040	Kulventil 3/4"
2130190	Vred omarkerat	2260230	Insatspropp fyrkant 30x30
		2260240	Ställbar fot

Bet.	Ändringens art	Datum	Signatur



A	B	C	Pos nr	BENÄMNING	MATERIAL,BEHANDLING	ART.NR			
VARIANT				GRANSKAD:	DATUM:	DATUM	SIGNATUR		
SILVER & STÅL ELEKTRO TERMO ÅTVIDABERG				Kopplingsschema ETV3/ ETV 3 S			900608-4		