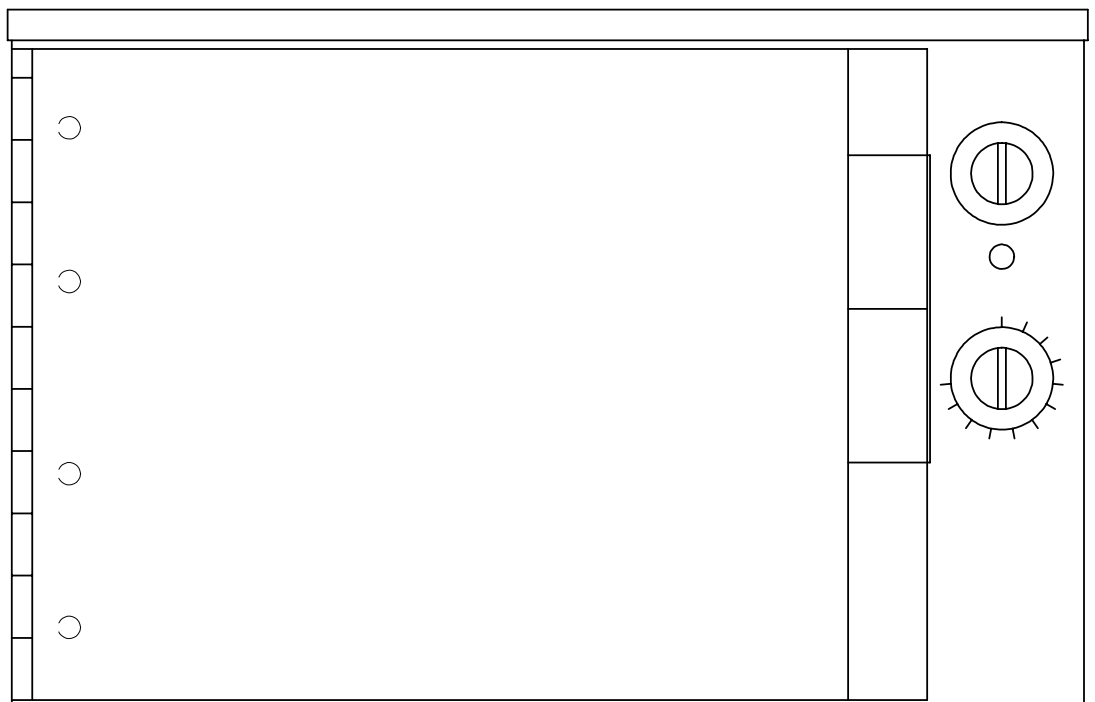


Bruksanvisning

Elektrotermo

Stek/varmluftsugn ETH GN



Användningsområde

Ugnen är främst avsedd för ugnstekning med över och undervärme, eller bakning/matlagning med varmluft. Ugnen kan också användas för uppvärmning. Ugnen kan placeras i spisstativ eller användas separat.

Uppackning

Emballaget avlägsnas och skyddsplasten tas bort. De rostfria ytorna torkas med en fuktig trasa. Torka även ur ugnen inuti med fuktig trasa. Spola aldrig direkt mot ugnen.

Transportskador

Undersök godset noga efter uppackning och kontrollera om det utsatts för skador under transporten. Om godset är skadat ska skadan omedelbart anmälas till transportbolaget (måste anmälas inom sju dagar efter ankomst).

Transportsäkringar

Ugnen är inte utrustad med några speciella transportsäkringar annat än emballaget.

Installation

Ugnen är försedd med fyra ställbara fötter. Placera ugnen på avsedd plats och justera in de ställbara fötterna så ugnen står stadigt. Enheten ska anslutas till fast ledning 400V ~3NJ (kan fås 230 ~3J). Som installationskabel ingår RDO 5x1.5 ca 1.5 m. Kabeln går ut i högra hörnet på ryggen.

Om ugnen ska placeras intill väggar, köksinredning eller liknande rekommenderas att dessa är utförda av icke brännbart material, eller att dessa kläs med lämpligt icke brännbart värmeisolerande material, och att största hänsyn tas till gällande brandskyddsföreskrifter.

Viktigt

Tänk på att alla ugnar är olika. Testa fram temperaturinställning etc. för olika typer av matlagning/bakning. Se även separata råd i slutet av denna anvisning.

Beskrivning

Ugnen är uppbyggd av ett rostfritt svep, rostfri bottenplåt och håll. Ugnen är försedd med funktionsvals brytare samt termostat. En signallampa indikerar när värmen når inställt värde. Tre olika funktioner finns; endast övervärme, över/undervärme samt över/undervärme med fläkt. I ugnen finns belysning. Ugnen är GN anpassad och levereras med ett galler och ett kantinbleck 20 mm djupt. Inuti ugnen sitter tre gejderpar, elementet för övervärme och känslkroppen till termostaten

Så här används stekugnen

Sätt på ugnen genom att välja önskad funktion och ställ in önskad temperatur med termostaten. Den orange signal-lampan slocknar när inställda temperaturer uppnås. Sjunker temperaturen under den inställda, tänds lampan igen.

Stektider och temperaturer är beroende av typ av kött, vikt och kvalitet. Därför bör man prova sig fram i början.

Allmänna råd

Före användning första gången bör ugnen värmas upp i 250°C under 30 minuter för att bränna bort oljerester och bindmedel i isoleringen. Ventilera köket ordentligt för att få bort den lukt som kan uppstå.

Skötsel

Ugnen rengörs med skonsamt rengöringsmedel. Torka av med fuktig trasa. Vid rengöring kan luckan tas bort genom att spärrhakarna på gångjärnen fälls upp och luckan lyfts bort. *Spola aldrig* direkt mot ugnen.

Säkerhet

Produkten är konstruerad och tillverkad enligt SS EN 60 335-2 vad gäller elsäkerheten. Hänsyn är tagen till EG's maskindirektiv beträffande hygienkraven.

Om ugnen inte fungerar

Om ugnen inte fungerar kontrollera först att säkringen är hel. Vid serviceingrepp tar man bort hällen som sitter med fyra blindnit. Man tar sedan bort isoleringen för att komma åt alla elanslutningar. Vid behov kontakta er servicefirma.

Garanti

Ett års garanti lämnas på produkten enligt BFS leveransbestämmelser om inte annat överenskommit. Vid garantiåtgärder måste serienummer och typbeteckning anges.

Märkskylt med typbeteckning, effekt, serienummer och tillverkningsår är placerad tillsammans med elanslutningen på ryggen.

Service och reservdelar

Vid behov av service kontakta er servicefirma. Reservdelar kan beställas genom Elektro Termo Storkök AB. Ta reda på beteckning och serienummer från märkskylten.

Teknisk data

Ugn ETH GN 1/1 effekt 2750W 400V 3NJ~

GN2/1 effekt 4,500W 400V 3N~

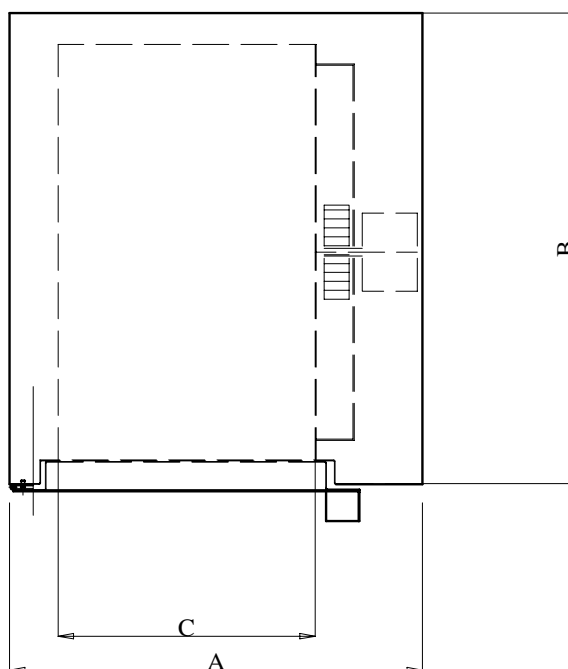
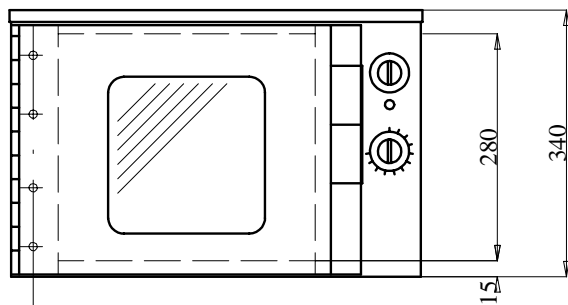
Kopplingschema

ETH GN 060411-2

Tillbehör

Om ni vill beställa extra tillbehör kontakta er återförsäljare.

Bruksanvisning ugn ETH GN

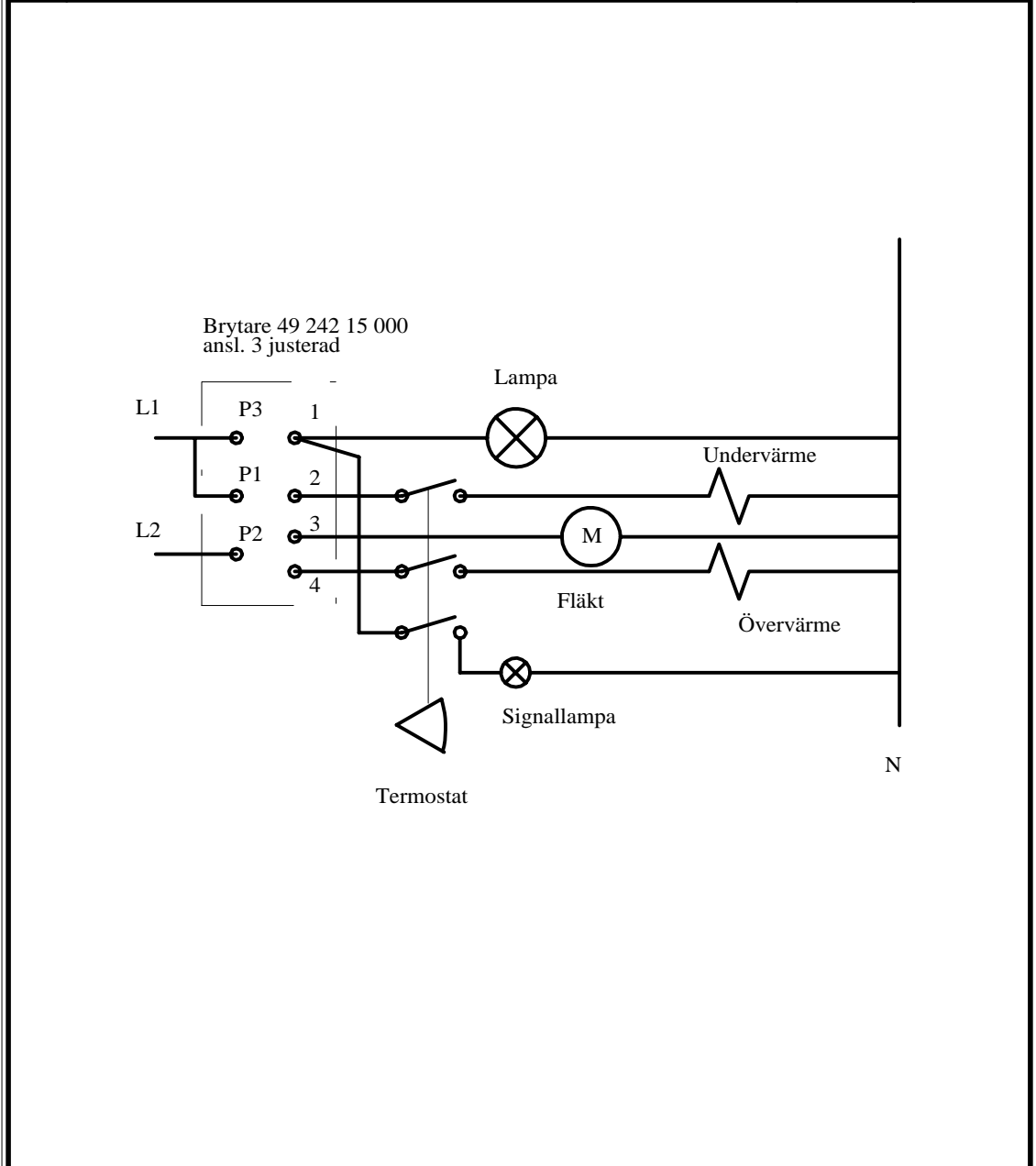


Reservdelsförteckning

Art. nr	Benämning
2110170	Element 1350W 230V
2110190	Element 750W 230V
2130050	Termostat 320°C 3-pol
2130420	Funktionsomkopplare
2130180	Omarkerat vred
2150140	Signallampa
2170110	Dragavlastare 28,3mm
2270060	Gångjärn
2270030	Låshandtag
7620600	Galler GN1/1
2570050	Kantin GN1/1-20
7620610	Galler GN2/1
2500070	Kantin GN2/1-20
2260240	Ställbar fot

Typ	A	B	C	Effekt kW
GN1/1	525	600	330	2,75
GN2/1	790	740	540	4,5

Bet.	Ändringens art	Datum	Signatur



A	B	C	Pos nr	BENÄMNING	MATERIAL, BEHANDLING	ART.NR			
VARIANT				GRANSKAD:	DATUM:	DATUM	SIGNATUR		
 ELEKTRO TERMO STORKÖK AB				Kopplingsschema varmluftsugn			060411-2		